

Gweledigaeth ar gyfer Dyfodol Tecach: **Blaenoriaethau ar gyfer y Gweinidog Gofal Cymdeithasol newydd**

R N I B

Cymru

Golwg gwahanol

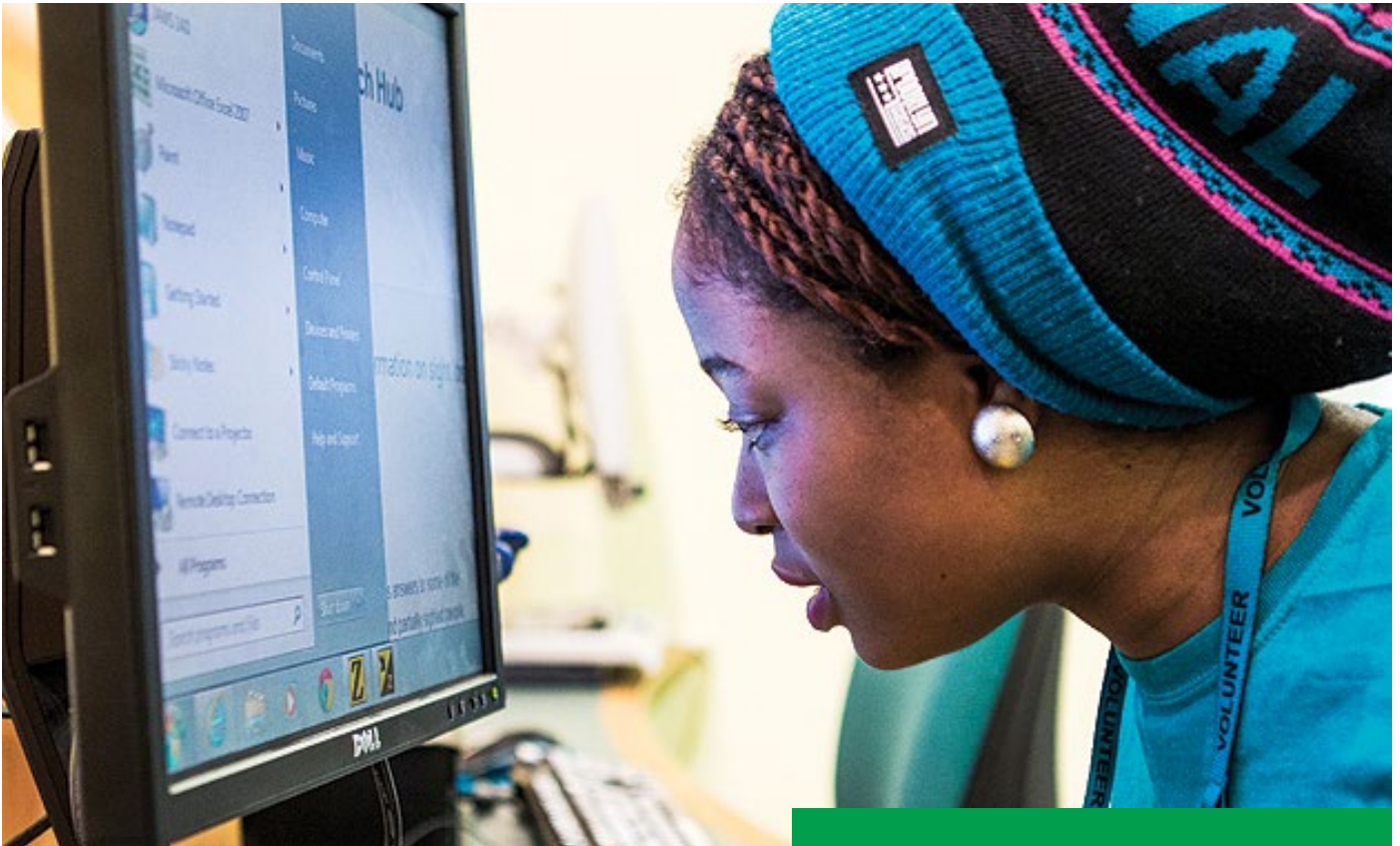
See differently



RNIB Cymru yw'r elusen colled golwg fwyaf yng Nghymru, ac yr ydym yn darparu cymorth a gwasanaethau ar gyfer pobl ddall ac â golwg rhannol, yn ogystal â'u teuluoedd, ffrindiau, a gofalwyr, i helpu wella bywydau a grymuso pobl i fyw'n dda gyda cholled golwg.

Mae tua 112,000 o bobl yn byw gyda cholled golwg yng Nghymru, a rhagwelir bydd y nifer hwn yn dyblu erbyn 2050.

O dan adran 15 o Ddeddf Gofal Cymdeithasol a Llesiant (Cymru) 2014, mae gan awdurdodau lleol ddyletswydd i ddarparu neu drefnu i ddarparu gwasanaethau sydd wedi'u cynllunio i atal, oedi neu leihau'r angen am ofal a chymorth.



Mae gwasanaethau ailalluogi ac adsefydlu yn chwarae rhan hanfodol wrth helpu i osgoi, lleihau, neu ohirio'r angen am ofal ac yn gallu cynyddu annibyniaeth weithredol.

Fodd bynnag, ers blynnyddoedd lawer mae'r gwasanaethau hyn heb gael eu cynllunio i raddau helaeth, heb eu monitro a heb ddigon o adnoddau. Heb wasanaethau ail-alluogi ac adsefydlu sydd wedi'u cynllunio'n dda ac sydd ag adnoddau da, gallant, ar y gorau, ond cynnig dirywiad rheoledig o ran annibyniaeth bersonol.

Mae adsefydlu golwg yn wasanaeth hanfodol sy'n darparu y sgiliau a chymorth cymorth hanfodol sydd eu hangen ar bobl ddall ac â golwg

rhannol i fyw'n annibynnol. Mae'n cynnwys ymyriad arbenigol lle mae pobl sydd â cholled golwg yn cael eu haddysgu sut i gyflawni tasgau dyddiol ymarferol gyda lefel newydd o olwg. Mae hyfforddiant cansen wen, er enghraifft, yn aml yn un rhan o hyn, yn ogystal â darparu offer, technoleg gynorthwyol, ac addasiadau tai.

O ganlyniad i'r galw cynyddol ar ofal cymdeithasol i oedolion a chyllidebau tynnach, mae'r ddarpariaeth adsefydlu golwg yn anghyson ar draws Cymru. Mae hyn yn golygu na all pobl â cholled golwg symud yn gyflym o ddiagnosis i fod yn hyderus a chymryd rhan gyfartal mewn cymdeithas.

Mae'r heriau hyn yn cael eu dwysáu gan ddiffyg cyfeiriad strategol gan Lywodraeth Cymru o ran sicrhau mynediad teg at wasanaethau ailalluogi ac adsefydlu. Ni soniodd adroddiad y Panel Arbenigol "Tuag at Wasanaeth Gofal a Chymorth Cenedlaethol i Gymru" am ymyriadau ailalluogi ac adsefydlu a dargedwyd gan ofal cymdeithasol oedolion awdurdodau lleol o gwbl. Yn yr un modd, nid oes gan y rhaglen Ailgydbwyso Gofal a Chymorth Llywodraeth Cymru unrhyw gynigion penodol i sicrhau mynediad teg at y gwasanaethau hanfodol hyn chwaith.



Yn eich rôl newydd fel Ysgrifennydd y Cabinet dros Ofal Cymdeithasol, gofynnwn i chi gymryd camau i sicrhau bod pobl yn derbyn yr adsefydlu sydd ei angen arnynt:

- Datblygu Cod Ymarfer newydd yn benodol ar gyfer gwasanaethau ailalluogi ac adsefydlu.
- Ei gwneud hi'n ofynnol i Arolygiaeth Gofal Cymru fonitro ac arolygu gwasanaethau adsefydlu awdurdodau lleol, gan gynnwys gwasanaethau adsefydlu golwg arbenigol er mwyn sicrhau'r un lefel o ansawdd a chysondeb â'r rhai a ddisgwylir gan wasanaethau gofal a chymorth a aseswyd o ran angen.
- Ei gwneud hi'n ofynnol i Fyrddau Partneriaeth Rhanbarthol gynllunio, darparu adnoddau a darparu gwasanaethau adsefydlu, gan gynnwys adsefydlu golwg sy'n bodloni galw lleol er mwyn cefnogi unigolion i gynyddu eu hannibyniaeth.
- Gwneud adsefydlu yn hawl ddynol y gellir ei gorfodi drwy ymgorffori Confensiwn y Cenhedloedd Unedig ar Hawliau Pobl Anabl (UNCRPD) yng nghyfraith Cymru.
- Sicrhau bod darpariaeth adsefydlu golwg arbenigol yn cael ei deddfu a'i chynllunio ar ei chyfer o fewn y Gwasanaeth Gofal a Chymorth Cenedlaethol, fel bod awdurdodau lleol yn cael eu cymell i fuddsoddi yn y gweithlu.

Mae gennym gyfle i wneud Cymru yn rhywle lle mae pobl ddall ac â golwg rhannol yn falch o'i alw'n gartref, sy'n cefnogi eu huchelgeisiau ac yn caniatáu iddyn nhw fyw bywyd llawn ac actif.

Edrychwn ymlaen at weithio gyda chi a'ch cabinet i wireddu'r weledigaeth hon.