

Fframwaith Cwricwlwm ar gyfer Plant a Phobl Ifanc â Nam ar y Golwg (CFVI)

Diffinio datblygiad sgiliau arbenigol a chefnogaeth arfer gorau i hyrwyddo tegwch, cynhwysiant a chyfrwng personol.



Datblygwyd gyda

R N I B

Cymru

Golwg
gwahanol



UNIVERSITY OF
BIRMINGHAM



Cynnwys

- 3 Cydnabyddiaeth
- 4 Cyflwyniad i'r Fframwaith
- 6 Trosolwg o'r fframwaith
- 7 Sut i ddefnyddio'r fframwaith
- 8 Sut gall y fframwaith helpu plant a phobl ifanc â nam ar y golwg
- 9 Sut gall y fframwaith helpu rhieni plant a phobl ifanc â nam ar y golwg
- 10 Sut gall y fframwaith helpu gweithwyr proffesiynol sy'n gweithio ym myd addysg gyda phlant a phobl ifanc â nam ar y golwg
- 12 Sut mae'r fframwaith yn cyd-fynd ag arfer cynhwysol
- 14 Fframwaith Cwricwlwm ar gyfer Plant a Phobl Ifanc â Nam ar y Golwg
- 17 **Maes 1:** Hwyluso Byd Cynhwysol
- 19 **Maes 2:** Datblygiad Synhwyrdd
- 20 **Maes 3:** Cyfathrebu
- 21 **Maes 4:** Llythrennedd
- 23 **Maes 5:** Cymhwysedd: Cyfeiriadedd a Symudedd
- 25 **Maes 6:** Cymhwysedd: Sgiliau Byw yn Annibynnol
- 26 **Maes 7:** Mynediad at Wybodaeth
- 28 **Maes 8:** Technoleg
- 30 **Maes 9:** Iechyd: Lles Cymdeithasol, Emosiynol, Meddyliol a Chorfforol
- 32 **Maes 10:** Cymdeithasol, Chwaraeon a Hamdden
- 33 **Maes 11:** Paratoi ar gyfer bod yn Oedolyn
- 34 Am bartneriaid y fframwaith

Cydnabyddiaeth

Hoffem ddiolch i'r rhieni, y plant a'r bobl ifanc a'r llu o gydweithwyr yn y sector a fu'n ymwneud â datblygu'r fframwaith hwn. Mae hyn yn cynnwys cydweithwyr o ystod o ddisgyblaethau a phrofiadau a gymerodd ran ar banel ymgynghori Delphi, yn ogystal â'r rhai a ddarparodd enghreifftiau o adnoddau i gefnogi'r fframwaith.

Mae rheolaeth y prosiect wedi cynnwys cydweithio gyda gweithwyr proffesiynol sy'n gweithio i sefydliadau a rhwydweithiau sector mawr ledled y DU, gan gynnwys: Royal National Institute of Blind People (RNIB); Cymdeithas Broffesiynol y Gweithlu Addysg Nam ar y Golwg (VIEW); Guide Dogs UK; Ymddiriedolaeth Thomas Pocklington; Cymdeithas Addysg Nam ar y Golwg yr Alban (SAVIE); Cymdeithas Addysgwyr Nam ar y Golwg Cymru (WAVIE); Awdurdod Addysg Gogledd Iwerddon (EANI); LOOK; VICTA; HabVIUK; Sefydliad Addysg UCL (IOE); Coleg Newydd Caerwrangon (NCW); Partneriaeth Genedlaethol Namau Synhwyraidd (NatSIP); Penaethiaid Gwasanaethau Synhwyraidd (HoSS); Canolfan Nam ar y Golwg Prifysgol Birmingham ar gyfer Addysgu ac Ymchwil (VICTAR); Canolfan Synhwyraidd yr Alban (SSC); Prifysgol Caeredin; Ymddiriedolaeth Sylfaen Ysbytai Addysgu Bradford; Ysgol Optometreg a Gwyddoniaeth y Golwg, Prifysgol Bradford.

Fel aelodau o dîm rheoli'r prosiect, rydym yn falch o'r ffordd gydweithredol y mae'r fframwaith hwn wedi'i greu a'i ddatblygu. Gobeithiwn y bydd yn ddefnyddiol i chi ym mha bynnag gyd-destun a lleoliad yn y DU yr ydych wedi'ch lleoli ac y byddwch yn gallu defnyddio'r fframwaith i helpu i hyrwyddo addysg deg a chynhwysol i bob plentyn a pherson ifanc â nam ar y golwg.

Rachel Hewett, Graeme Douglas, Mike McLinden Canolfan Nam ar y Golwg ar gyfer Addysgu ac Ymchwil (VICTAR), Prifysgol Birmingham

Caireen Sutherland, Juliette Taylor, Linda James Royal National Institute of Blind People (RNIB)

Rory Cobb, Sue Keil, Sarah Raisanen Cymdeithas Broffesiynol y Gweithlu Addysg Nam ar y Golwg (VIEW)

Gareth Brydon, Tara Chattaway Ymddiriedolaeth Thomas Pocklington (TPT)

Cyllidwyd y prosiect hwn gan yr RNIB. Ii ddyfynnu'r gwaith hwn defnyddiwch y manylion canlynol:

Hewett, R., Douglas, G., McLinden, M., James, L., Brydon, G., Chattaway, T., Cobb, R., Keil, S., Raisanen, S., Sutherland, C., Taylor, J. (2022). Fframwaith Cwricwlwm ar gyfer Plant a Phobl Ifanc â Nam ar y Golwg (CFVI): Diffinio datblygiad sgiliau arbenigol a chefnogaeth arfer gorau i hyrwyddo tegwch, cynhwysiant a chyfrwng personol. RNIB.

Cyflwyniad i'r Fframwaith

Amcanion

Mae'r Fframwaith Cwricwlwm ar gyfer Plant a Phobl Ifanc â Nam ar y Golwg wedi'i ddatblygu i gefnogi plant a phobl ifanc â nam ar y golwg i gael mynediad at addysg briodol a theg. Mae'r fframwaith yn cyflwyno canlyniadau o fewn 11 maes addysgu. Mae'n darparu geirfa i'w defnyddio gan blant a phobl ifanc, eu teuluoedd a gweithwyr proffesiynol yn y DU sy'n gweithio gyda hwy. Mae geirfa gyffredin yn cefnogi gwell cyfathrebu a phwrpas.

Amcanion y fframwaith yw:

- Helpu i egluro a diffinio'r elfennau o ddatblygu sgiliau arbenigol, ymyriadau a chefnogaeth arfer gorau a ystyrir yn hanfodol i blant a phobl ifanc â nam ar y golwg;
- Cynorthwyo ymarferwyr arbenigol cymwys i godi ymwybyddiaeth ymhlith gweithwyr proffesiynol eraill a rhieni o'r angen am i blant a phobl ifanc â nam ar y golwg ddysgu sgiliau sy'n eu galluogi i gael mynediad i'r cwricwlwm a'r byd ehangach gyda chymaint o annibyniaeth â phosibl; a
- Cynorthwyo gyda thrafodaethau a dealltwriaeth ymhlith pawb sy'n ymwneud ag addysg plentyn / person ifanc o ran sut a phryd dylai'r sgiliau hyn gael eu haddysgu gan arbenigwyr â chymwysterau addas a'u cadarnhau gan bobl nad ydynt yn arbenigwyr.

Mae'r ymarferwyr arbenigol canolog sy'n gweithio ym maes addysg nam ar y golwg yn athrawon cymwys ar gyfer plant a phobl ifanc â nam ar y golwg (QTVI) ac arbenigwyr cymhwysedd cymwys cofrestredig (RQHS).

Gallai ein cynulleidfa hefyd gynnwys gweithwyr adfer (nam ar y golwg) a allai fod wedi arbenigo mewn gweithio gyda phlant a phobl ifanc, a chynorthwywyr addysgu arbenigol (STAs) sydd wedi cael hyfforddiant ychwanegol, fel cymhwyster braille ac sy'n gweithio o dan gyfarwyddyd QTVI. Mae'r gweithwyr proffesiynol arbenigol hyn yn aml yn cydweithio ag eraill, fel therapyddion galwedigaethol, therapyddion lleferydd ac iaith, a seicolegwyr addysg, yn dibynnu ar anghenion unigol y plentyn / person ifanc.

Nam ar y golwg ac addysg

Rydym yn gwybod bod nam ar y golwg yn gysylltiedig â rhwystrau mawr i blant a phobl ifanc rhag caffael a datblygu sgiliau sylfaenol.

Rydym hefyd yn gwybod y gellir lleihau'r rhwystrau hyn, neu eu dileu, os yw plant a phobl ifanc â nam ar y golwg yn cael mewnbwn addysgu priodol mewn amgylchedd addysgu priodol.

Mae pwysigrwydd fframwaith arbenigol sy'n cynnwys y sgiliau unigryw sydd eu hangen ar y grŵp hwn wedi'i gydnabod yn eang ym maes addysg nam ar y golwg ers blynyddoedd lawer.

Fodd bynnag, hyd yma, ni chafwyd unrhyw fframwaith arbenigol a gydnabyddir yn gyffredinol ar gyfer plant a phobl ifanc pobl â nam ar y golwg yng nghyd-destun y DU. Mae hyn wedi arwain at ddiffyg eglurder ynghylch yr hyn y dylid ei addysgu a chan bwy. Gall hyn arwain at wasanaethau yn gwneud cynigion addysgol anghyson a gwahanol randdeiliaid yn ei chael yn anodd cyfathrebu â'i gilydd. Mae'r fframwaith yn darparu sylfaen gref ar gyfer sicrhau hawl cyfartal i blant a phobl ifanc â nam ar y golwg ledled y DU.

Yn sail i'r fframwaith arbenigol hwn mae'r model "mynediad at ddysgu-dysgu at fynediad" (McLinden et al, 2021; McLinden et al, 2016; Douglas et al, 2019).

Mae'r model hwn wedi'i wreiddio yn y gred y dylai cymorth arbenigol i blant a phobl ifanc â nam ar y golwg ganolbwyntio ar ddau ganlyniad allweddol fel llwybr at gynhwysiant cymdeithasol:

Mynediad at ddysgu: Sicrhau bod

pob plentyn a pherson ifanc yn cael mynediad teg ac optimaidd at addysg.

Dysgu at fynediad: Sicrhau bod pob plentyn a pherson ifanc yn cael cyfleoedd i ddatblygu eu cyfrwng, eu llais a'u hannibyniaeth eu hunain.

Mae'r model yn cydnabod cydbwysedd rhwng dulliau gweithredu: ar un llaw cefnogi datblygiad y plentyn drwy ddarparu amgylchedd dysgu priodol a darparu cefnogaeth ac addasiadau priodol; ar y llaw arall, cefnogi datblygiad y plentyn drwy addysgu sgiliau priodol fel symudedd a'r defnydd o dechnoleg.

Mae'r model hefyd yn cydnabod cynnydd; dros amser mae'r pwyslais yn symud o gefnogaeth a ddarperir yn uniongyrchol i'r plentyn / person ifanc ("mynediad at ddysgu"), i gaffael sgiliau penodol fel eu bod yn gallu gweithredu a dysgu'n fwy annibynnol ("dysgu at fynediad").

Bydd y cydbwysedd hwn yn amrywio ar gyfer plant unigol, gan adlewyrchu eu cyd-destun penodol, eu hanghenion cefnogi a'u hoedran datblygiadol. Mae'r fframwaith yn ceisio bod yn gynhwysol ac yn dathlu cyflawniadau pobl ifanc ym mhob ffurf. Mae hyn yn wir os yw'r cyflawniadau hyn yn gyrhaeddiad cynnar neu'n fynegiant o ymwybyddiaeth a dewis ymhlith plant ifanc a phlant ifanc yn ddatblygiadol, neu ddefnyddio technoleg braille symudol i helpu mewn amgylchedd cymhleth.

O fewn athroniaeth eang y model hwn, mae 11 maes wedi'u nodi i fod yn sail i'r fframwaith hwn a cheisio cynnwys rhan bwysig o brofiad addysgol a chanlyniadau plant a phobl ifanc â nam ar y golwg.

Trosolwg o'r fframwaith

Yr 11 maes dysgu sydd wedi'u diffinio gan y fframwaith

1. Hwyluso Byd Cynhwysol	Cydnabod rôl addysgwyr (gan gynnwys ymarferwyr arbenigol) a rhieni/gofalwyr fel hwyluswyr ac eiriolwyr ar gyfer plant a phobl ifanc â nam ar y golwg mewn addysg a chymdeithas.
2. Datblygiad Synhwyrdd	Gweithio gyda phlant a phobl ifanc i wneud y defnydd gorau o'r synhwyrddau a'u datblygiad.
3. Cyfathrebu	Gweithio gyda phlant a phobl ifanc i ddatblygu eu sgiliau cyfathrebu cymdeithasol.
4. Llythrennedd	Gweithio gyda phlant a phobl ifanc i ddatblygu sgiliau llythrennedd.
5. Cymhwysedd: Cyfeiriadedd a Symudedd	Cefnogi plant a phobl ifanc i allu symud yn ddiogel drwy eu byd mor annibynnol â phosibl.
6. Cymhwysedd: Sgiliau Byw yn Annibynnol	Cefnogi plant a phobl ifanc i ddatblygu'r sgiliau o ddydd i ddydd sydd arnynt eu hangen er mwyn byw bywyd mor annibynnol â phosibl.
7. Mynediad at Wybodaeth	Addysgu dulliau y gall plant a phobl ifanc eu defnyddio i gael mynediad at, creu a rheoli gwybodaeth yn annibynnol.
8. Technoleg	Darparu hyfforddiant a chyfle i blant a phobl ifanc ddefnyddio technoleg gyda chymaint o annibyniaeth â phosibl.
9. Iechyd: Lles Cymdeithasol, Emosiynol, Meddyliol a Chorfforol	Darparu addysgu a chefnogaeth wedi'u targedu i hwyluso datblygiad lles meddyliol, emosiynol, cymdeithasol a chorfforol plant a phobl ifanc.
10. Cymdeithasol, Chwaraeon a Hamdden	Cefnogi plant a phobl ifanc i gael cyfleoedd i gymryd rhan mewn gweithgareddau cymdeithasol, chwaraeon a hamdden.
11. Paratoi ar gyfer bod yn Oedolyn	Cefnogi plant a phobl ifanc i baratoi ar gyfer eu bywydau ar ôl addysg orfodol a gwneud penderfyniadau ar gyfer eu dyfodol.

Sut i ddefnyddio'r fframwaith

Prif ffocws y fframwaith yw plant a phobl ifanc 0 i 25 oed. Cydnabyddir bod awdurdodau lleol a gwledydd yn gwahaniaethu yn yr union ffordd y caiff cymorth ei drefnu a'i ddarparu (e.e. wrth i'r person ifanc symud i fyd oedolion, yn aml gall gwasanaethau oedolion ddarparu cymorth arbenigol).

Serch hynny, mae'r band oedran 0 i 25 yn adlewyrchu pryderon ehangach am ddarpariaeth addysgol ar gyfer cefnogi plant a phobl ifanc ag anableddau ledled y DU a sut mae'n cysylltu ag oedolion (ac mewn rhai gwledydd mae hyn hefyd wedi'i gynnwys mewn canllawiau addysgol statudol).

Mae tystiolaeth ymchwil yn amlygu'n glir y rôl sylweddol sydd gan wasanaethau o ran helpu pobl ifanc â nam ar y golwg i baratoi ar gyfer a phontio i fyd oedolion (Hewett et al, 2021).

Ar gyfer plant oedran ysgol, ein bwriad yw y dylai'r fframwaith gael ei integreiddio'n fanwl â'r cwricwlwm craidd neu genedlaethol sy'n hawl i bob plentyn a pherson ifanc. Er bod y fframwaith yn anstatudol, byddwn yn ceisio cyflawni statws canllawiau neu gyfarwyddyd statudol i sicrhau bod meysydd y fframwaith yn cael eu cydnabod fel rhai hanfodol ac nid dewisol. Rhaid i blant a phobl ifanc â nam ar y golwg gael y cyfle i ddatblygu'r sgiliau sydd wedi'u cynnwys yn y fframwaith er mwyn ffynnu. Dylai addysgu'r sgiliau hanfodol hyn gael ei arwain gan ymarferwyr cymwys arbenigol, fel QTVI neu arbenigwr cymhwysedd, gan weithio mewn partneriaeth agos â theuluoedd a gweithwyr proffesiynol eraill.



Sut gall y fframwaith helpu plant a phobl ifanc â nam ar y golwg

Bydd plant a phobl ifanc â nam ar y golwg yn cael amrywiaeth o brofiadau a gwybodaeth am yr hyn sy'n hwyluso neu'n atal eu mynediad at addysg, annibyniaeth a rhyngweithio cymdeithasol.

Mae'n hanfodol bod eu safbwyntiau hwy, yn ogystal â safbwyntiau eu teulu, yn ganolog a bod pob unigolyn yn cael ei annog a'i gefnogi i eiriol drosto'i hun i ba raddau bynnag sy'n bosibl ac yn briodol i'w oedran neu gyfnod datblygu.

Mae'r fframwaith yn ceisio egluro a diffinio'r ystod o sgiliau sy'n bwysig i blant a phobl ifanc â nam ar y golwg eu datblygu.

Wrth gwrs, nid yw popeth a restrir yn berthnasol i bob plentyn neu berson ifanc ar unrhyw adeg benodol. Er enghraifft, mae braille yn llwybr i lythrennedd i rai pobl ifanc ond nid i eraill; bydd defnyddio ffon hir fel cymorth symudedd yn hanfodol i rai pobl ifanc ond nid i eraill; bydd defnyddio symbolau diriaethol a gwrthrychau cyfeirio wrth wraidd dull cyfathrebu ar gyfer rhai ond nid eraill.

O'i ddefnyddio'n ofalus, bydd y fframwaith yn rhoi dealltwriaeth glir i bobl ifanc o'r canlyniadau y gallant eu targedu a'r iaith y gallant ei defnyddio i ymgysylltu â'u rhieni a'u haddysgwyr. Mae pob person ifanc yn haeddu cael gwybod beth mae eu haddysg yn ceisio ei gyflawni iddynt a chael llais yn hyn.

Mae'r fframwaith yn rhoi cipolwg i bobl ifanc â nam ar y golwg ar rai o'r ffyrdd y gallant wneud hyn – sut gallant gael mynediad at wybodaeth a defnyddio technoleg, symud o gwmpas mor annibynnol â phosibl, rhyngweithio'n hyderus ag eraill a sicrhau dealltwriaeth o'u potensial eu hunain. Bydd dealltwriaeth o'r fath o'u potensial eu hunain hefyd yn cefnogi eu lles emosïynol a'u hymdeimlad o gyfrwng.

Sut gall y fframwaith helpu rhieni plant a phobl ifanc â nam ar y golwg

Gellir defnyddio'r fframwaith i alluogi rhieni a gofalwyr i ddeall y llwybrau cefnogi ar gyfer eu plentyn a'r gwasanaethau sy'n gysylltiedig â darparu'r gefnogaeth honno o fewn cyd-destun cenedlaethol penodol. Mae'n darparu iaith gyffredin a geirfa a rennir sy'n galluogi rhieni, gweithwyr addysg proffesiynol nam ar y golwg, athrawon dosbarth, cynorthwywyr addysgu a gweithwyr proffesiynol eraill i gyfathrebu'n fwy effeithiol wrth drafod anghenion cefnogi plentyn neu berson ifanc.

Dylai'r ddealltwriaeth gynyddol hon o'r meysydd ffocws ar gyfer dysgu plentyn alluogi rhieni i deimlo'n fwy cyfforddus a hyderus wrth gwrdd â gweithwyr proffesiynol i drafod cynnydd eu plentyn.

Gall y fframwaith helpu rhieni drwy wneud y canlynol:

- Cynorthwyo dealltwriaeth o amcanion hirdymor gweithwyr proffesiynol arbenigol i helpu plant a phobl ifanc â nam ar y golwg i fod mor annibynnol â phosib – ym myd addysg ac yn y byd ehangach – i baratoi ar gyfer bod yn oedolyn.
- Gweithredu fel canllaw pan fyddant yn ymwneud â gweithgareddau eu plentyn gartref wrth iddynt ddysgu sgiliau a gwybodaeth newydd.



Sut gall y fframwaith helpu gweithwyr proffesiynol sy'n gweithio ym myd addysg gyda phlant a phobl ifanc â nam ar y golwg

Bydd llawer o weithwyr proffesiynol yn ymwneud â hyrwyddo cynhwysiant plant a phobl ifanc mewn addysg, gan gynnwys gweithwyr proffesiynol arbenigol fel QTVI, RQHS neu swyddog adfer.

Byddant hefyd yn ymwneud ag addysgu sgiliau arbenigol yn uniongyrchol i'r plentyn neu berson ifanc gan gynnwys er enghraifft: symudedd; sgiliau byw'n annibynnol; llythrennedd braille; technoleg a chyfathrebu.

Mae'r arbenigwyr hyn yn rhannu'r amcan o gydbwyso dulliau gweithredu sy'n sicrhau arfer cynhwysol ar gyfer plant a phobl ifanc â nam ar y golwg (drwy hyrwyddo mynediad at dulliau dysgu), gyda sicrhau bod unigolion yn cael y sgiliau a'r cyfleoedd angenrheidiol i fod mor annibynnol â phosibl (drwy ddysgu wedi'i dargedu i gael mynediad at dulliau gweithredu).

Yn bwysig, mae'r rhai sy'n gweithio gyda'r person ifanc o ddydd i ddydd yn hollbwysig i sicrhau bod y gwaith arbenigol hwn yn rhan annatod o fywyd bob dydd. Gall hyn olygu cydweithio â rhieni / teuluoedd, athrawon a gweithwyr proffesiynol eraill fel cynorthwywyr addysgu, therapyddion lleferydd ac iaith, therapyddion, galwedigaethol, seicolegwyr addysg, offthalmolegwyr a'r rhai sy'n gweithio ym maes gofal cymdeithasol.

Gall fframwaith ledled y DU alluogi cydweithwyr ar draws y sector i sicrhau bod anghenion plant a phobl ifanc â nam ar y golwg yn cael eu diwallu ar draws yr holl feysydd canlyniad.

Mae'n cynnig geirfa a rennir ar gyfer gweithwyr addysg proffesiynol arbenigol ac anarbenigol ledled y DU am y tro cyntaf, yn ogystal â nodi canlyniadau ar gyfer y plant a'r bobl ifanc hyn rhwng 0 a 25 oed.

Nid yw'r fframwaith wedi'i fwriadu i roi manylion sut i gyflawni canlyniadau gan fod hyn, ynghyd â dyrannu adnoddau, yn parhau i fod yn ôl disgrisiwn y gwasanaeth neu weithiwr proffesiynol sy'n gweithio gyda'r plentyn / person ifanc.

Y gwasanaethau hyn sydd wedi'u cynllunio i sicrhau bod cymorth yn parhau i gael ei ddarparu ar sail angen unigol ac yn unol â pholisi ac arfer lleol, rhanbarthol a / neu genedlaethol. Byddai dyraniad lefelau staffio a chymorth yn parhau i fod fel maent ar hyn o bryd, e.e. yn seiliedig ar feini prawf cymhwysedd NatSIP a / neu farn gweithwyr proffesiynol arbenigol.

Fodd bynnag, bwriad y fframwaith yw nodi pwysigrwydd darpariaeth arbenigol ar gyfer plant a phobl ifanc â nam ar y golwg.

Mae disgrifyddion y fframwaith yn rhai lefel uchel yn fwriadol er mwyn



galluogi i wasanaethau ac ysgolion allu addasu'r ddarpariaeth bresennol neu ddatblygu gweithgareddau ac adnoddau newydd i gyd-fynd â'r meysydd canlyniad cyffredinol hyn. Drwy wneud hynny dylai'r fframwaith helpu i sicrhau bod gwasanaethau arbenigol yn cael adnoddau digonol i gefnogi plant a phobl ifanc â nam ar y golwg i gael mynediad i'r cwricwlwm, ac i ddatblygu'r ystod eang o sgiliau y bydd arnynt eu hangen i fyw mor annibynnol â phosibl.

Mae hyn yn parhau i annog hyblygrwydd o ran dull gweithredu ar draws y DU ac mae'n croesawu'r graddau o ymreolaeth sydd gan weithwyr proffesiynol arbenigol ar hyn o bryd wrth ddylunio darpariaeth lwyddiannus, unigol ar gyfer pob plentyn a pherson ifanc â nam ar y golwg.

Sut mae'r fframwaith yn cyd-fynd ag arfer cynhwysol

Mae'r newid tuag at arfer mwy cynhwysol yn y DU wedi gweld newidiadau sylweddol mewn mynediad a lleoliadau addysgol i blant a phobl ifanc â nam ar y golwg. Mae mwyafrif y plant a'r bobl ifanc sydd â nam ar y golwg, gan gynnwys y rhai ag ystod o anghenion dysgu ychwanegol a chorfforol y gellir eu diwallu mewn lleoliadau prif ffrwd, yn cael eu haddysgu ochr yn ochr â'u cyfoedion sydd â golwg llawn. Felly byddant yn cymryd rhan yn y rhan fwyaf o feysydd pwnc gyda gweithgareddau addysgu unigol wedi'u cyfyngu i feysydd cwricwlwm "arbenigol" penodol (e.e. symudedd, hyfforddiant braille a thechnoleg). O gymharu, mae mwyafrif y plant a'r bobl ifanc ag anghenion cymhleth yn cael eu haddysgu mewn ysgolion arbennig generig nad ydynt wedi'u dynodi'n benodol ar gyfer disgyblion â nam ar y golwg.

Mae cynhwysiant ac arfer cynhwysol yn dermau y mae llawer o ddadlau yn eu cylch. Ar gyfer awduron y fframwaith hwn, nid yw cynhwysiant yn cael ei ddiffinio gan leoliad addysgol yn unig neu gan gred y dylai pob plentyn gael yr un profiad addysgol. Yn hytrach, mae cynhwysiant hefyd yn cydnabod bod gan bob unigolyn anghenion amrywiol, sy'n gofyn am ystod o ddulliau gweithredu. Mae hyn yn cynnwys dulliau arbenigol sy'n benodol i blant a phobl ifanc â nam ar y golwg – nid yw'r dulliau hyn yn groes i gynhwysiant; mewn gwirionedd, mae'r canlyniadau maent yn eu targedu yn

elfennau hanfodol er mwyn sicrhau cynhwysiant.

Bydd arfer cynhwysol effeithiol yn y DU yn ceisio sicrhau bod yr holl weithgareddau dysgu ac asesu yn hygyrch (h.y. bod pob plentyn a pherson ifanc â nam ar y golwg yn cael mynediad at ddysgu).

Bydd yr arfer hwn yn osgoi'r risg eu bod o dan anfantaes annheg, gan gydnabod yr anghenion dysgu nodedig sy'n gysylltiedig â nam ar y golwg.

Mae'r pwyslais hwn i'w weld ym Maes 1 y fframwaith (Hwyluso Byd Cynhwysol) sy'n cydnabod rôl gofalgwyr ac addysgwyr fel hwyluswyr ac yn eiriol dros blant a phobl ifanc â nam ar y golwg mewn addysg a chymdeithas yn ehangach. Mae cydnabyddiaeth o'r fath hefyd yn gofyn am gynnig meysydd cwricwlwm arbenigol fel sy'n briodol i hybu mwy o annibyniaeth i ddysgwyr dros amser.

Mae'n bwysig cydnabod nad yw'r cwricwlwm ysgol cyffredinol a'r cwricwlwm arbenigol a gyflwynir yn y fframwaith hwn yn annibynnol ar ei gilydd. Maent yn gorgyffwrdd ac mae'r sgiliau sy'n gysylltiedig â'r cwricwlwm arbenigol yn hanfodol i allu cael mynediad llawn i gwricwlwm cyffredinol yr ysgol.

Mae enghreifftiau o'r sgiliau yma yn cynnwys:

- Y gallu i ddefnyddio technoleg a reolir gan symudiad llygaid i gyfathrebu / mynegi dewis ar draws y cwricwlwm.
- Y gallu i adnabod symbolau gwrthrych er mwyn defnyddio amserlen gyffyrddol.
- Defnyddio cyfrifiannell wyddonol sy'n siarad neu Ap mewn Mathemateg.
- Defnydd effeithiol o ddeunyddiau print bras wedi'u haddasu mewn arholiad allanol.
- Y gallu i deipio cyffwrdd a darllen yn ôl / defnyddio darlennydd sgrin ar gyfer adolygu.
- Datblygu llythrennedd braille i gael mynediad i holl feysydd craidd y cwricwlwm.
- Y gallu i gael mynediad at dechnoleg bwyd gan ddefnyddio sgiliau a ddysgwyd fel rhan o Sgiliau Byw yn Annibynnol (ILS).
- Y gallu i ddefnyddio sgiliau symudedd a chyfeiriadedd i symud rhwng gwersi.



Fframwaith Cwricwlwm ar gyfer Plant a Phobl Ifanc â Nam ar y Golwg

Yr 11 maes yn y fframwaith

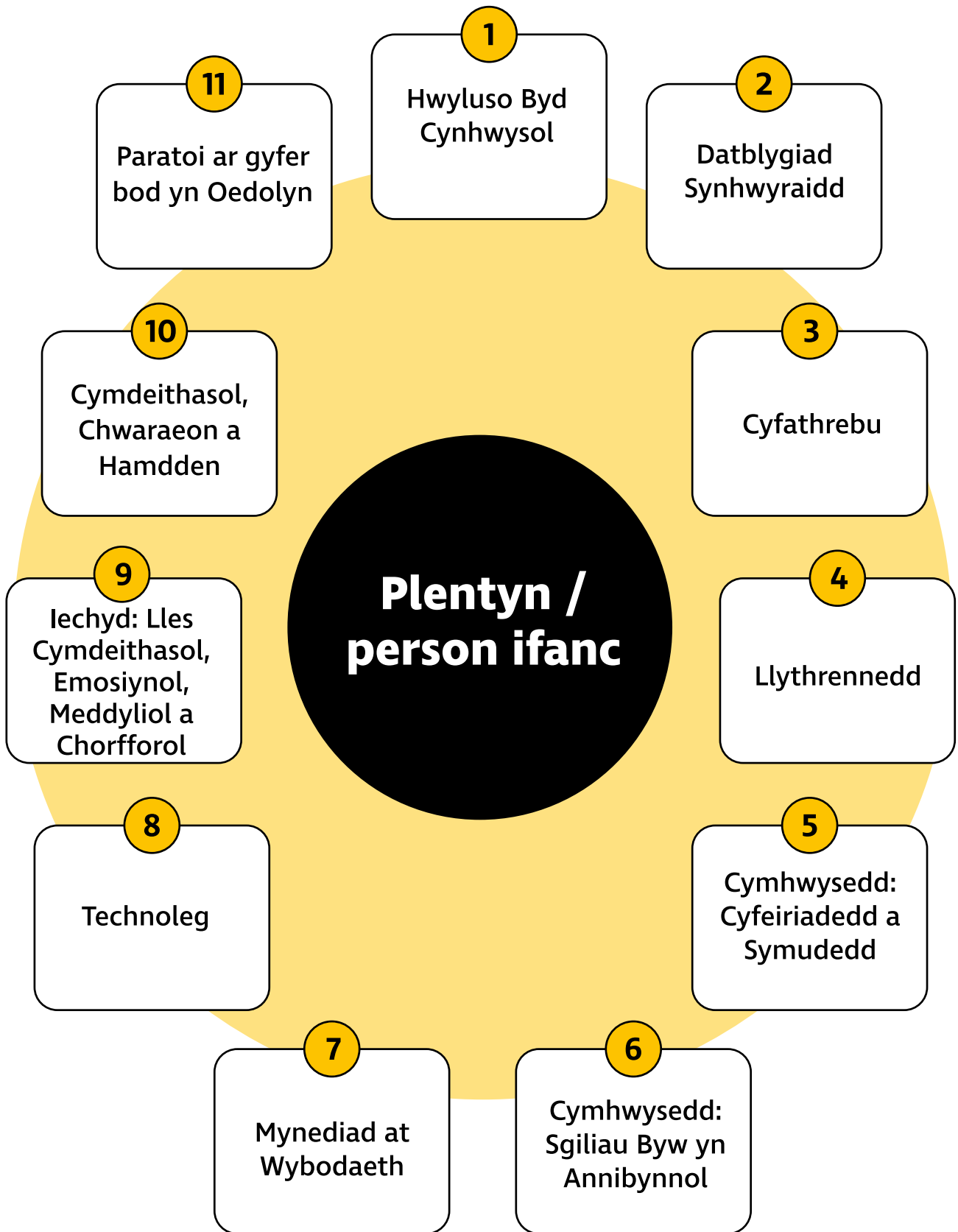
Mae 11 maes y fframwaith yn cyd-fynd â'r model mynediad at ddysgu / dysgu at fynediad a amlinellir ar dudalen 5. Mae Maes 1 yn canolbwyntio ar gynhwysiant ac arfer cynhwysol i sicrhau bod amgylcheddau ffisegol a chymdeithasol yn hygyrch i plant a phobl ifanc â nam ar y golwg. Mae Maes 2-11 yn tynnu sylw at y sgiliau arbennig sydd arnynt eu hangen i'w galluogi i gyfranogi mewn addysg gydag annibyniaeth gynyddol, dysgu sut i gyflawni gweithgareddau bob dydd, symud o gwmpas ar eu pen

eu hunain, a theimlo eu bod yn cael eu cynnwys yn llawn yn eu lleoliad addysg. Mae Ffigur 1 yn dangos y gwahanol feysydd.

Yn yr adrannau sy'n dilyn, disgrifir pob maes o'r fframwaith. Yna rhestrir enghreifftiau o ganlyniadau wedi'u targedu fel pwyntiau bwled. Mae hefyd yn bwysig cydnabod na fydd yr enghreifftiau hyn yn berthnasol i bob plentyn a pherson ifanc â nam ar y golwg drwy'r amser – yn anochel bydd rhai canlyniadau yn berthnasol i rai pobl yn unig (e.e. braille, dyfeisiau golwg gwan, cyfathrebu cynyddol ac amgen).



Fframwaith Cwricwlwm ar gyfer Plant a Phobl Ifanc â Nam ar y Golwg



Ffigur 1: Fframwaith Cwricwlwm ar gyfer Plant a Phobl Ifanc â Nam ar y Golwg



Maes 1: Hwyluso Byd Cynhwysol

Disgrifiad:

Wrth galon y maes hwn mae model cymdeithasol o gefnogaeth, gyda ffocws ar gynhwysiant ac arfer cynhwysol neu gyffredinol, gan sicrhau bod amgylcheddau ffisegol a chymdeithasol yn hygyrch i blant a phobl ifanc â nam ar y golwg. Mae diwylliannau ysgol yn croesawu gwahaniaeth ac amrywiaeth, dylunio cyffredinol fel y norm yw'r dyhead, gydag addasiadau a chymorth priodol yn cael eu rhoi ar waith i alluogi mynediad. Efallai y bydd angen sylw arbennig wrth i bobl ifanc bontio rhwng gwahanol leoliadau. Y tu hwnt i addysg, mae'r maes hwn yn cydnabod pwysigrwydd gweithio tuag at gymdeithas fwy cynhwysol, gan alluogi i blant a phobl ifanc â nam ar y golwg fyw mor annibynnol â phosibl.

Mae'r cyfrifoldeb am gymdeithas gynhwysol yn gorwedd gyda holl aelodau'r gymdeithas honno. Serch hynny, mae'r maes hwn yn cydnabod rôl rhieni / gwarcheidwaid, pob addysgwr (gan gynnwys gweithwyr proffesiynol arbenigol) a gofawyr proffesiynol fel hwyluswyr i blant a phobl ifanc â nam ar y golwg mewn addysg a chymdeithas.

Maent yn eiriol dros addysg gynhwysol ac amgylcheddau cymunedol sy'n galluogi pobl ifanc i ffynnu a datblygu eu cyfrwng personol, a thros gael gwared ar rwystrau sy'n atal mynediad at gyfranogiad.

Mae gan weithwyr proffesiynol cymwys arbenigol, yn ogystal â rhieni a gofawyr, drosolwg pwysig o ddatblygiad yr unigolyn, gyda'r nod o sicrhau eu bod yn cael y cyfleoedd angenrheidiol i fod mor annibynnol â phosibl. Yn bwysig, dylai hyn gael ei gefnogi gan y rhai sy'n gweithio gyda'r plentyn / person ifanc o ddydd i ddydd, gan gydweithio â gweithwyr proffesiynol cymwys arbenigol (gyda chefnogaeth arbenigwyr eraill fel therapyddion lleferydd ac iaith, therapyddion galwedigaethol, pediatryddion a gweithwyr proffesiynol iechyd llygaid). Bydd plant a phobl ifanc â nam ar y golwg yn cael amrywiaeth o brofiadau a gwybodaeth am ffactorau sy'n hwyluso neu'n atal eu mynediad at addysg, annibyniaeth a rhyngweithio cymdeithasol ac felly mae'n hanfodol bod eu barn yn cael ei hystyried a'u bod yn cael eu hannog a'u cefnogi i eiriol drostynt eu hunain yn hyn o beth.

Mae canlyniadau wedi'u targedu y maes hwn yn cynnwys y canlynol:

- Adnabod, cydnabod a deall anghenion a hawliau penodol a chyfannol plentyn a pherson ifanc.
- Creu amgylcheddau ffisegol hygyrch, gan gynnwys gofod ystafell ddosbarth ac amgylchedd cyffredinol yr ysgol (e.e. arwyddion a gwybodaeth hygyrch, cadw coridorau ac ystafelloedd dosbarth yn glir o beryglon baglu).
- Creu amgylcheddau cymdeithasol hygyrch (cyfoedion).
- Teulu gwybodus a grymus o amgylch y plentyn a'r person ifanc.
- Addysgwyr gwybodus a grymus o amgylch y plentyn.
- Cefnogi pontio wrth i'r plentyn / person ifanc symud rhwng lleoliadau.
- Creu amgylcheddau cymdeithasol hygyrch (cymunedol, gwaith ac addysg gydol oes).
- Argaeledd deunyddiau dysgu hygyrch a phriodol, yn unol â chyfarwyddyd gweithwyr proffesiynol arbenigol.
- Argaeledd adnoddau dysgu hygyrch a phriodol, (e.e. technoleg gynorthwyol briodol, cyfrifiaduron tabled a chyfrifiaduron).
- Seilwaith hygyrch (e.e. rhwydweithiau, llyfrgelloedd, gofod rhyngrwyd, amgylcheddau dysgu rhithwir, trafndiaeth).
- Argaeledd gwybodaeth hygyrch ar gyfer annibyniaeth fel oedolyn (e.e. gan wasanaethau preifat a chyhoeddus).

Maes 2: Datblygiad Synhwyraidd

Disgrifiad:

Mae'r maes hwn o'r fframwaith yn cydnabod pwysigrwydd gweithio gyda'r plentyn / person ifanc a'r teulu i ddatblygu'r synhwyrau i'r eithaf a'u defnyddio. Bydd hyn yn hyrwyddo mynediad a chynhwysiant, drwy ddatblygu'r strategaeth synhwyraidd sydd fwyaf addas ar eu cyfer cyn gynted â phosibl tra'n parhau i ddatblygu'r defnydd effeithiol o synhwyrau eraill. Bydd y mewnbwn a'r gefnogaeth hon yn cael eu llywio gan natur a difrifoldeb y nam ar y golwg, a oedd yn bodoli ar enedigaeth neu wedi ymddangos yn ddiweddarach, neu a yw'r cyflwr yn ddirywiol, ac a oes anghenion corfforol neu ddysgu eraill. Gall hyn olygu bod gweithwyr proffesiynol cymwys arbenigol yn cydweithio â gweithwyr proffesiynol eraill, fel therapyddion galwedigaethol.

Mae'r esiamplau o ddulliau ymyrryd wedi'u targedu yn cynnwys y canlynol:

- Canfyddiad a datblygiad cyffyrddol / haptig.
- Sgiliau motor manwl a bras.
- Ymwneud â'r amgylchedd.
- Datblygiad cynteddol – ymdeimlad o gydbwysedd, cydsymudiad pen / llygad, sganio gweledol.
- Datblygiad priodderbynnol a chinesthetig – ymdeimlad o symudiad (synhwyro lleoliad ein corff wrth symud drwy'r gofod, yn ogystal ag i ddisgrifio symudiad rhannau unigol o'r corff mewn perthynas â'i gilydd).
- Datblygiad arogleuol – synnwyr arogli (e.e. arogleuon i gefnogi straeon synhwyraidd / adnabod bwyd; adnabod perygl fel mwg).
- Defnyddio golwg yn effeithiol.
- Ysgogiad gweledol / datblygiad gweledol.
- Sgiliau clywedol – sgiliau gwrando, clywed a gwneud synnwyr o'r hyn a glywir, gallu gwrando ar sain yn gyflymach i gefnogi dysgu.
- Rheoli gorlwytho synhwyraidd, lleihau ysgogiad synhwyraidd, gweithio gyda detholusrwydd cyffyrddol.

Maes 3: Cyfathrebu

Disgrifiad:

Mae'r maes hwn o'r fframwaith yn cydnabod pwysigrwydd gweithio gyda phlant a phobl ifanc i ddatblygu cyfathrebu effeithiol mewn lleoliadau ffurfiol (e.e. yn yr ystafell ddosbarth) ac anffurfiol (e.e. gofod awyr agored). Gallai hyn gynnwys addasiadau arbenigol a dulliau addysgu, neu fabwysiadu dulliau amgen neu bwrpasol. Dylai llawer o'r addysgu gael ei wneud gan, neu o dan gyfarwyddyd, gweithiwr proffesiynol sydd â chymwysterau arbenigol addas. Bydd gweithwyr proffesiynol o'r fath yn gallu arwain y broses o wneud penderfyniadau mewn perthynas â hyrwyddo llwybrau cyfathrebu effeithiol a fydd yn amlygu'r ystod o ddulliau mynegiannol a derbynnol sy'n briodol i'r dysgwr unigol. Yn ganolog i hyn fydd dewisiadau, anghenion ac amgylchiadau'r plentyn neu'r person ifanc. Mae cysylltiad agos rhwng y maes hwn a llythrennedd, sy'n fath arbennig o gyfathrebu. Dylai'r dulliau gweithredu gael eu llywio gan anghenion penodol y plentyn a'r person ifanc, fel y'u pennir mewn cydweithrediad â therapydd lleferydd ac iaith. Gall rhai dulliau fod yn benodol iawn i'r unigolyn, yn enwedig yn y blynyddoedd cynnar.

Mae'r esiamplau o ddulliau ymyrryd wedi'u targedu yn cynnwys y canlynol:

- Llwybr cyfathrebu clir sy'n datblygu.
- Cyfathrebu derbynnol a mynegiannol.
- Datblygiad cyfathrebu a llythrennedd drwy straeon synhwyrdd sy'n briodol ar gyfer plant a phobl ifanc â nam ar y golwg.
- Dulliau cyfathrebu priodol a hygyrch i ddysgwyr, e.e.
 - symbolau gweledol / cyffyrddol, llafar, iaith arwyddion, systemau arwyddion, arwyddion ar y corff, gwrthrychau cyfeirio / symbolau diriaethol, symbolau cyffyrddol, clywedol / lleisiol;
 - mynediad gweledol / cyffyrddol i fyrddau cyfathrebu deuol, gan gynnwys technoleg sy'n dibynnu ar gyfathrebu drwy wahanol fathau o switshys;
 - cyfathrebu cynyddol ac amgen (AAC);
 - iaith y corff;
 - y gair llafar, gweithio gydag ysgrifenyddion.
- Dewis dulliau cyfathrebu priodol ac addas (neu gyfuniadau o ddulliau) ar gyfer dysgwyr.
- Addysgu a chefnogi sgiliau cyfathrebu da i rymuso'r dysgwr i fynegi ei anghenion mewn gwahanol amgylcheddau.
- Hyfforddiant ar ddulliau cyfathrebu ar gyfer y gweithle, fel e-bost, fideogynadleda, a chymorth i ddeall y defnydd o iaith mewn lleoliadau gwaith ffurfiol.
- Sgiliau cymdeithasol, gan gynnwys normau cymdeithasol ac ymwybyddiaeth o giwiau di-eiriau.

Maes 4: Llythrennedd

Disgrifiad:

Mae'r maes hwn o'r fframwaith yn cydnabod pwysigrwydd gweithio gyda phlant a phobl ifanc i ddatblygu sgiliau llythrennedd. Gallai hyn gynnwys addasiadau a dulliau addysgu arbenigol, neu fabwysiadu dulliau, codau a thechnoleg amgen neu bwrpasol. Dylai llawer o'r addysgu gael ei wneud gan, neu o dan gyfarwyddyd QTVI neu weithiwr proffesiynol arall â chymwysterau addas. Bydd gweithwyr proffesiynol o'r fath yn gallu arwain y broses o wneud penderfyniadau mewn perthynas â llwybrau llythrennedd, a bydd ganddynt lefelau arbennig o uchel o fewnbwn os yw braille yn un o'r llwybrau a ddewisir. Ni ddylid meddwl am addysgu llythrennedd i blant a phobl ifanc â nam ar y golwg fel mater mynediad syml y gellir ei ddatrys gydag addasiadau i ddeunydd print neu god amgen (fel braille). Mae mynediad o'r fath yn agor cyfleoedd i ddatblygu llythrennedd y mae angen ei addysgu, ac mae angen dulliau addysgu penodol yn aml ar gyfer yr addysgu hwn (yn enwedig mewn perthynas â llythrennedd braille).



Mae'r esiamplau o ddulliau ymyrryd wedi'u targedu yn cynnwys y canlynol:

- Cynllun llwybr llythrennedd clir sy'n datblygu, yn seiliedig ar asesiad sy'n cynnwys strategaethau priodol ar gyfer y rhai nad yw'r Saesneg yn iaith gyntaf iddynt (neu'r Gymraeg mewn ysgolion cyfrwng Cymraeg).
- Llythrennedd drwy brint:
- Optimeiddio cyflwyniad print;
 - Defnyddio dyfeisiau golwg gwan;
 - Teledu Cylch Cyfyng / chwyddo electronig;
 - Offer electronig prif ffrwd, e.e. tabledi;
 - Meddalwedd chwyddo arbenigol;
 - Hyfforddiant mewn darllen cyflym.
- Llythrennedd drwy Moon.
- Llythrennedd drwy braille, yn seiliedig ar asesiad rheolaidd:
 - Cyn braille a braille cynnar;
 - Darllen ac ysgrifennu Braille – braille heb gontract / dan gontract (mewn iaith briodol, e.e. Saesneg, Cymraeg, Arabeg);
 - Codau braille arbenigol, e.e. mathemateg, cerddoriaeth, codau gwyddoniaeth;
 - Technoleg braille adnewyddadwy.
- Llythrennedd drwy straeon synhwyrdd, lluniau a symbolau gwrthrych.
- Technoleg lleferydd (mewn iaith briodol, e.e. Cymraeg, Saesneg).
- Ysgrifennu a defnyddio technoleg briodol:
 - braille, cyfrifiadur, beiro, meddalwedd arddweud;
 - o llawysgrifen, datblygu arddull llawysgrifen briodol sy'n cynorthwyo darllenadwyedd;

Maes 5: Cymhwysedd: Cyfeiriadedd a Symudedd

Disgrifiad:

Mae'r maes hwn o'r fframwaith, sy'n cyd-fynd yn agos â datblygiad synhwraidd, yn cydnabod pwysigrwydd addysgu plant a phobl ifanc â nam ar y golwg i allu llywio'r byd o'u cwmpas, ac i allu symud yn ddiogel ac yn hyderus o un lle i'r llall. Mae'n cydnabod pwysigrwydd cefnogi pob plentyn / person ifanc i fod mor annibynnol â phosibl, mewn ffordd sy'n briodol i'w hoedran. Mae hefyd yn cydnabod y gall cyflyrau eraill (e.e. anabledau dysgu a/neu gorfforol) ddylanwadu ar sut mae symud yn cael ei gyflawni a'i addysgu. Dylai llawer o'r addysgu gael ei wneud gan, neu o dan gyfarwyddyd, arbenigwr cymwys ym maes cymhwysedd (RQHS) neu (yn enwedig wrth i'r person ifanc symud i wasanaethau oedolion) weithiwr adfer (nam ar y golwg).



Mae'r esiamplau o ddulliau ymyrryd wedi'u targedu yn cynnwys y canlynol:

- Ymwybyddiaeth o'r corff.
- Datblygu sgiliau motor (manwl a bras) – y gallu i symud a rhyngweithio â'ch amgylchedd uniongyrchol a phell.
- Ymgysylltu'n weithredol â'r amgylchedd.
- Defnyddio'r synhwyrau i lywio'r amgylchedd.
- Datblygu gwybyddiaeth ofodol gan gynnwys mapiau meddwl o'r amgylchedd.
- Llywio amgylchedd y cartref.
- Cerdded yn ddiogel dan do.
- Llywio amgylcheddau dan do.
- Gweithio gyda thywysydd sy'n gweld.
- Cerdded yn ddiogel yn yr awyr agored.
- Defnyddio tirnodau.
- Cynllunio llwybrau diogel ac effeithlon.
- Defnyddio mapiau cyffyrddol ar gyfer cyfeiriadedd a symudedd.
- Llywio amgylcheddau awyr agored, gan gynnwys diogelwch ar y ffyrdd.
- Defnyddio cymhorthion symudedd, gan gynnwys o oedran cynnar. Byddai hyn yn cynnwys ystod lawn o gymhorthion symudedd posibl, e.e. ffyn amrywiol, ci tywys,
- dyfeisiau electronig (gan gynnwys Apiau ac offer arbenigol), cadair olwyn glyfar gyda switsh.
- Defnyddio trafnidiaeth gyhoeddus.
- Teithio ar eich pen eich hun, gan gynnwys rhyngweithio â'r cyhoedd.
- Teithio i lefydd anghyfarwydd.
- Cael gwybodaeth mewn mannau cyhoeddus.
- Deall eich anghenion eich hun a gwybod pryd i ofyn am help.
- Sgiliau swyddogaethol craidd ar gyfer chwaraeon a ffitrwydd.

Maes 6: Cymhwysedd: Sgiliau

Byw yn Annibynnol

Disgrifiad:

Mae'r maes hwn o'r fframwaith yn cydnabod pwysigrwydd cefnogi plant a phobl ifanc â nam ar y golwg i ddatblygu'r sgiliau o ddydd i ddydd sydd arnynt eu hangen er mwyn byw bywyd mor annibynnol â phosibl. Dylai llawer o'r addysgu gael ei wneud gan, neu o dan gyfarwyddyd RQHS (a fydd yn gweithio ar y cyd â gweithwyr proffesiynol eraill fel therapyddion galwedigaethol a QTVIs). Mae hyn yn cynnwys cymorth i'r plentyn/person ifanc a'i deulu.

Mae'r esiamplau o ddulliau ymyrryd wedi'u targedu yn cynnwys y canlynol:

- Bwyta, defnyddio cylyll a ffyrc, deall y sgiliau cymdeithasol sy'n ymwneud â bwyta, gan gynnwys bwyta mewn achlysur cymdeithasol.
- Toiledau (mewn cydweithrediad â gweithwyr proffesiynol eraill).
- Hylendid personol.
- Gwisgo, fel defnyddio teclynnau cau dillad ac ymddangosiad (gan gynnwys colur a harddwch).
- Coginio a pharatoi bwyd.
- Defnydd diogel o offer cegin a thechnoleg arbenigol, fel graddfeydd siarad a dangosyddion lefel hylif.
- Siopa.
- Glanhau.
- Sgiliau golchi dillad.
- Rheoli'r cartref, er enghraifft newid batris, newid bylbiau golau.
- Sgiliau technoleg ar gyfer byw fel siopa ar-lein, adnabod bwyd, bancio ar-lein a defnyddio technoleg i ddarllen post print.
- Rheoli amser a threfnu calendr.
- Sgiliau trefnu.
- Rheoli arian.
- Hamdden.
- Rheoli a deall eich iechyd.
- Sgiliau byw yn annibynnol cymdeithasol, emosiynol a gwybyddol, gan gynnwys creu a chynnal perthnasoedd.
- Hunaneiriolaeth.

Maes 7: Mynediad at Wybodaeth

Disgrifiad:

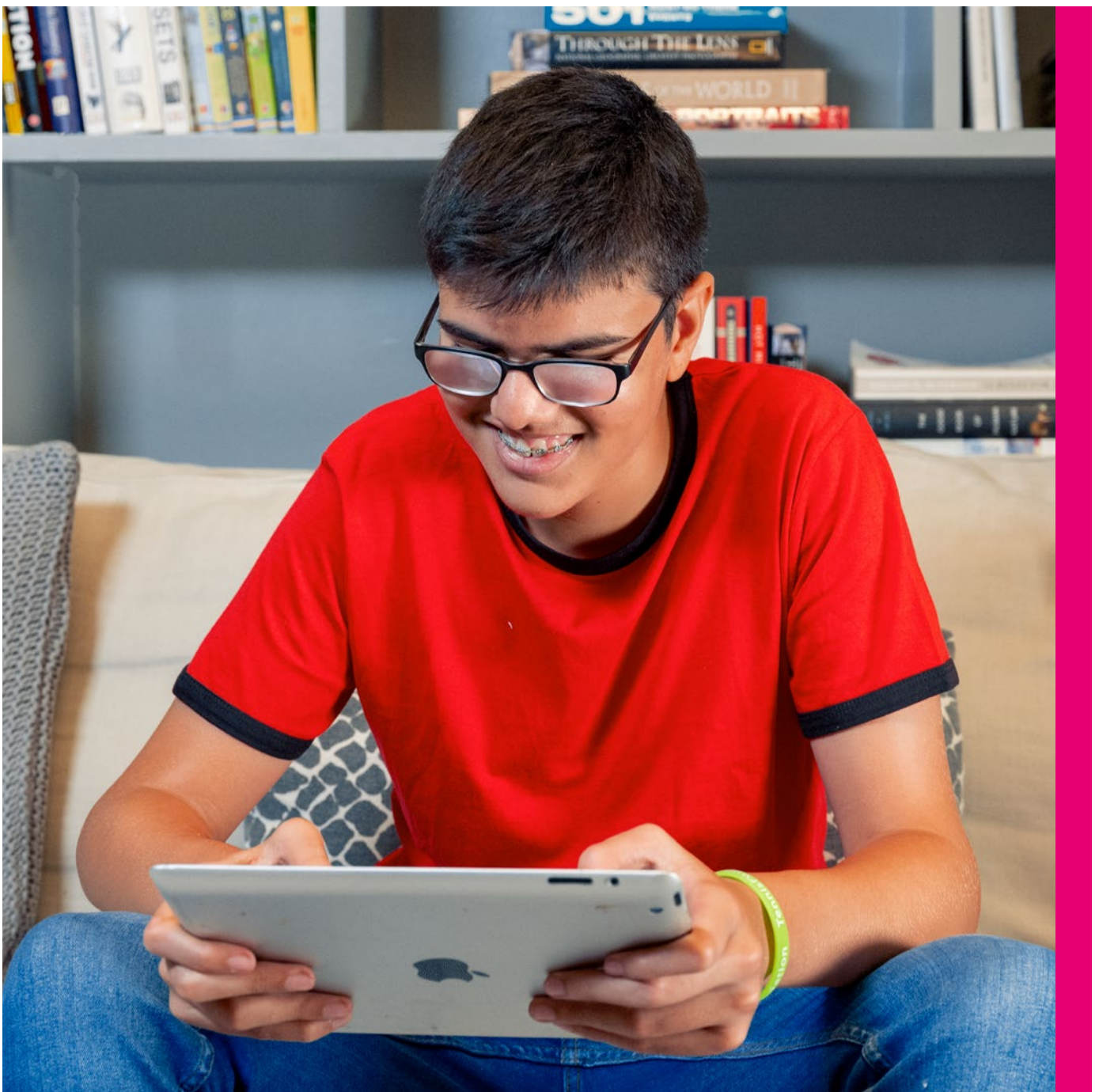
Mae'r maes hwn o'r fframwaith yn ystyried addysgu'r dulliau y gall plant a phobl ifanc eu defnyddio i gael mynediad at, rheoli a chynhyrchu gwybodaeth mor annibynnol â phosibl. Yn ogystal ag ystod o sgiliau, mae pobl ifanc angen dealltwriaeth o'r canlynol: pryd i ddefnyddio dulliau penodol, sut i reoli a llywio byd sy'n gyfoethog o ran gwybodaeth, a rôl eraill wrth eu cefnogi drwy baratoi deunyddiau, addasu'r amgylchedd a gwneud addasiadau.

Dylai addasiadau o'r fath fod yn rhagweladwy fel bod y plentyn / person ifanc yn gallu cael yr wybodaeth hon ar yr un pryd â'i gyfoedion, er enghraifft, drwy ddefnyddio symbolau cyffyrddol neu ddiagram cyffyrddol. Cydnabyddir y gall tasgau penodol (a all fod yn gysylltiedig â disgyblaethau, fformatau neu weithgareddau penodol) fod â ffyrdd cysylltiedig o gyflwyno a chael gafael ar wybodaeth. Efallai y bydd hyn yn gofyn am addysgu neu addasu penodol.

Mae'r esiamplau o ddulliau ymyrryd wedi'u targedu yn cynnwys y canlynol:

- Deall a datblygu ystod o ddulliau addas o gael a chyflwyno gwybodaeth (e.e. gwrthrychau diriaethol / gwrthrychau cyfeirio, print, lleferydd, recordiadau, braille, graffeg gyffyrddol).
- Cydnabod y bydd strategaethau a addysgir ar gyfer cael gwybodaeth yn newid, a gall hyn fod yn gysylltiedig â chyfnod datblygiadol neu amgylchiadau'n newid (e.e. mewn perthynas â lefel y golwg, neu farn plentyn neu berson ifanc).
- Dewis dulliau addas (neu gyfuniadau o ddulliau) i gael a chyflwyno gwybodaeth o dan amgylchiadau gwahanol. Dylai hyn gynnwys atebion technoleg isel i ddarparu opsiynau amgen pan fydd technolegau'n methu.
- Rheoli gwybodaeth fel bod posib ei chael pan fo angen (e.e. cysylltiadau, amserlenni, dyddiaduron).
- Cefnogi datblygiad cysyniadau allweddol yn ymwneud â rhifedd a data ar oedran neu gam datblygu priodol, gan gynnwys (os yw'n briodol) cefnogi dealltwriaeth o godau braille ac iaith sy'n ymwneud â'r cysyniadau allweddol mewn mathemateg a gwyddoniaeth.
- Cefnogi datblygiad sgiliau graffeg cyffyrddol i hyrwyddo a hwyluso mynediad at ddeunydd cynrychioliadol dau a thri dimensiwn fel mapiau cyffyrddol, diagramau, lluniau a deunydd graffigol a ffigurol arall.
- Cefnogi'r gallu i ddewis dulliau penodol (neu gyfuniadau o ddulliau) i gael gwybodaeth mewn cyd-destunau penodol (e.e. sgiliau arholiad, mewn gwersi ac astudio annibynnol).

- Rheoli gwybodaeth, er enghraifft rheoli ffeiliau / ffolderi, sgiliau trefnu, golygu / llyfrnodi, sgiliau adolygu. Mae hyn yn cynnwys addysgu sgiliau astudio penodol i fyfyrwyr sy'n cael gwybodaeth mewn ffyrdd heb fod yn weledol.
- Dysgu defnyddio, adnabod a rheoli'r adnoddau sydd eu hangen i gael mynediad at wybodaeth (e.e. dyfeisiau golwg gwan, technoleg, meddalwedd a chaledwedd).
- Deall y systemau ehangach sydd eu hangen i gael mynediad at wybodaeth: pryd i ofyn am gefnogaeth, pryd i ofyn am addasiadau, bod yn ymwybodol o hawliau.



Maes 8: Technoleg

Disgrifiad:

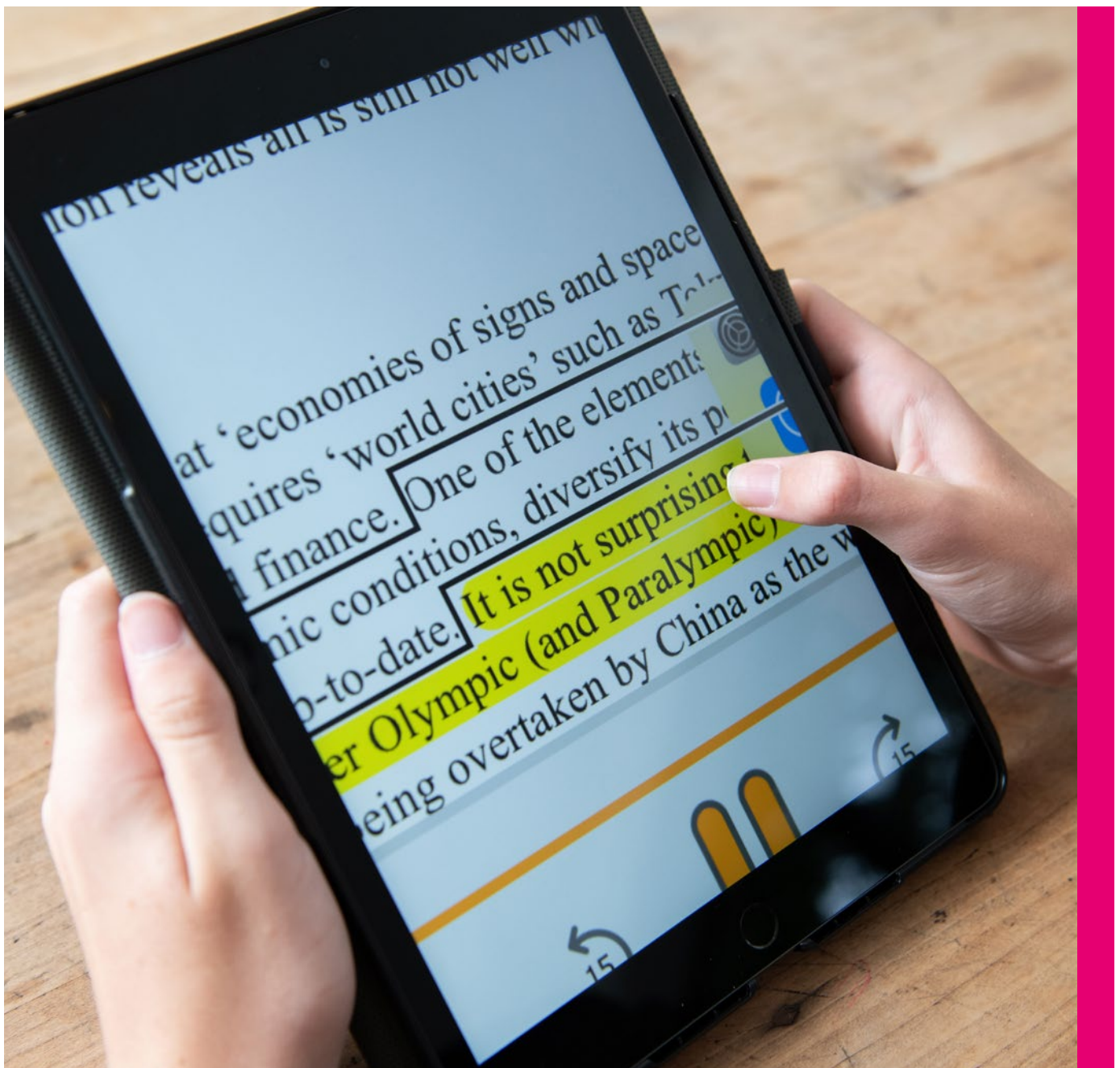
Mae'r maes hwn o'r fframwaith yn cydnabod pwysigrwydd darparu hyfforddiant a chyfleoedd i blant a phobl ifanc â nam ar y golwg allu defnyddio technoleg ac offer mor annibynnol â phosibl. Mae rhai technolegau yn gofyn am amser ac addysgu pwrpasol a ddarperir gan weithiwr proffesiynol sydd â gwybodaeth arbenigol am y dechnoleg honno. Mae'n bwysig bod plant a phobl ifanc yn cael mynediad at y dechnoleg gynorthwyol fwyaf priodol ar gyfer eu hanghenion mor gynnar â sy'n briodol, a bod hyn yn cael ei hwyluso yn eu gwaith o ddydd i ddydd (e.e. sicrhau bod y seilwaith angenrheidiol yn ei le a deunydd dysgu yn cael ei ddarparu mewn fformat cydnaws). Dylai hyn gynnwys cydnabyddiaeth y gall rhai plant a phobl ifanc fod â chyflyrau sy'n golygu eu bod yn profi blinder wrth ddefnyddio sgriniau. Felly, mae angen cydbwysedd o atebion technoleg uchel a thechnoleg isel.

Os yw'n briodol, mae hefyd yn bwysig bod plant a phobl ifanc yn cael eu grymuso i allu gwneud dewisiadau gwybodus am y dechnoleg fwyaf priodol iddynt ei defnyddio mewn gwahanol sefyllfaoedd. Dylid cydnabod y newid cyflym yn natur y maes hwn oherwydd datblygiadau technolegol. Mae'n bwysig bod plant a phobl ifanc â nam ar y golwg (a'r rhai sy'n eu cynghori a'u haddysgu) yn cael cyfleoedd i ddysgu am gyflwyno technoleg newydd.

Mae'r esiamplau o ddulliau ymyrryd wedi'u targedu yn cynnwys y canlynol:

- Technoleg Addysgol (EdTech) e.e. byrddau gwyn rhyngweithiol, apiau rhannu sgrin a meddalwedd.
- Technoleg Gynorthwyol:
 - Meddalwedd chwyddo a darllen sgrin, arddangosfeydd braille ac offer cymryd nodiadau, monitorau cyffwrdd.
- Technoleg prif ffrwd:
 - Addasiadau i dechnoleg prif ffrwd hygyrch, e.e. tabledi, offer hygyrchedd a gosodiadau cyffredinol ar systemau gweithredu safonol.
- Technoleg ac offer ar gyfer mynediad i'r cwricwlwm a thu hwnt:
 - e.e. switshys, cyfrifiaduron, cyfrifianellau gwyddonol hygyrch ar gyfer dysgwyr heb olwg, rhaglenni meddalwedd cyfansoddi cerddoriaeth hygyrch, onglyddion cyffyrddol.

- Technoleg am oes:
 - e.e. ffonau symudol, apiau (gan gynnwys apiau arbenigol fel adnoddau adnabod lliwiau), GPS ac apiau llywio (gan gynnwys apiau cludiant), cyfryngau cymdeithasol, meddalwedd mewnbwn lleferydd.
- Mynediad i E-ddysgu, er enghraifft, amgylcheddau dysgu rhithwir.
- Teipio cyffwrdd, gan gynnwys llwybrau byr bysellwrdd, sgiliau llywio, sgrolio, chwilio, tabio drwy ddogfennau (e.e. penawdau, dolenni).
- Deall dewis e.e. switshys, rhaglennu cyfrifiadurol.
- Cadw'n ddiogel mewn byd digidol.



Maes 9: Iechyd: Lles Cymdeithasol, Emosiynol, Meddyliol a Chorfforol

Disgrifiad:

Mae'r maes hwn o'r fframwaith yn cydnabod bod angen addysgu wedi'i dargedu ar blant a phobl ifanc â nam ar y golwg i gefnogi datblygiad eu gwydnwch meddyliol ac emosiynol mewn byd a ddylai fod yn gynhwysol (Maes 1), yn ogystal â'u lles meddyliol, emosiynol, cymdeithasol a chorfforol. Mae'r maes hwn yn bwysig i bob plentyn a pherson ifanc â nam ar y golwg, ar draws y sbectrwm llawn o gamau datblygu a chyfathrebu. Mae'n cynnwys gweithio gyda theulu'r plentyn / person ifanc, yn ogystal â darparu cefnogaeth i weithwyr proffesiynol i sicrhau bod anghenion y plentyn / person ifanc yn cael eu deall.

Mae'r esiamplau o ddulliau ymyrryd wedi'u targedu yn cynnwys y canlynol:

- Mynediad at gefnogaeth arbenigol, fel mentora neu gwrsela. Dylai hyn gynnwys cefnogaeth i blant a phobl ifanc ar draws ystod eang o gamau datblygu a chyfathrebu, a'r rheini nad yw'r Gymraeg/Saesneg yn iaith gyntaf iddynt.
- Cefnogi ymlyniad cynnar a meithrin perthnasoedd, datblygiad emosiynol a gwydnwch emosiynol, gan gynnwys cyfeirio at wasanaethau eraill. Mae hyn yn cynnwys cefnogi'r plentyn / person ifanc i ddeall gwahanol fathau o emosiynau a gwybod sut i ymateb os aiff pethau o chwith.
- Datblygu sgiliau hunaneiriolaeth a datrys problemau.
- Hunanhyder, hunan-effeithiolrwydd a chyfrwng, gan sicrhau bod plant a phobl ifanc â nam ar y golwg yn teimlo y gallant gael dylanwad ac effaith ar eu byd ac ar y penderfyniadau a wneir ynghylch eu haddysg a'u bywyd.
- Hunanymwybyddiaeth, e.e. adnabod a deall gorbryder ac iselder.
- Hunan-barch, adnabod cryfderau.
- Sgiliau cymdeithasol, gan gynnwys ymwybyddiaeth o normau cymdeithasol ac ymwybyddiaeth o giwiau dieiriau y gellir eu colli a hyder i ryngweithio ag eraill yn annibynnol.
- Hunaniaeth bersonol, a manteision posibl cyfarfod ag eraill â nam ar y golwg.

- Deall nam ar y golwg, gan gynnwys gallu:
 - cyfathrebu ag eraill am eu nam ar y golwg a sut mae'n effeithio ar eu profiadau, eu hanghenion a'u gofynion;
 - ymateb i gwestiynau am eu nam ar y golwg;
 - cywiro rhagdybiaethau mae eraill yn eu gwneud am eu hanghenion a'u profiadau;
 - cymryd rhan mewn apwyntiadau sy'n ymwneud ag iechyd mor annibynnol â phosibl.
- Derbyn nam ar y golwg – sefydlu eich hunaniaeth eich hun mewn perthynas â nam ar y golwg ac anabledd.
- Creu a chynnal perthnasoedd (ymlyniad, teuluol, cyfoedion a rhamantus).
- Addysg rhyw.
- Cymryd rhan mewn gweithgareddau chwaraeon / cymdeithasol, gan gynnwys mynediad â chymorth i grwpiau chwaraeon anabledd ar gyfer plant / pobl ifanc ag anghenion corfforol / dysgu / nam ar y golwg cymhleth.
- Diogelwch personol – cadw'ch hun yn ddiogel fel unigolyn â nam ar y golwg.



Maes 10: Cymdeithasol, Chwaraeon a Hamdden

Disgrifiad:

Mae'r maes hwn o'r fframwaith yn cydnabod pwysigrwydd cefnogi plant a phobl ifanc â nam ar y golwg i gael cyfleoedd i gymryd rhan mewn cyfleoedd cymdeithasol, chwaraeon a hamdden, a'r gymuned sydd yn draddodiadol y tu hwnt i addysg ffurfiol.

Mae'r esiamplau o ddulliau ymyrryd wedi'u targedu yn cynnwys y canlynol:

- Mynediad i grwpiau teuluol, fel grwpiau babanod a phlant bach yn y gymuned.
- Darparu cyfleoedd i ryngweithio ag eraill â nam ar y golwg (e.e. grwpiau teulu, dyddiau pontio, digwyddiadau cymdeithasol).
- Ymwybyddiaeth o elusennau a sefydliadau cenedlaethol sy'n cefnogi cyfleoedd hamdden a chwaraeon i blant a phobl ifanc â nam ar y golwg, gan gynnwys cyfleoedd mentora.
- Cael mynediad at gyfleoedd cyfoethogi, fel gwirfoddoli a garddio cymunedol.
- Mynediad i grwpiau cymunedol, fel clybiau ieuentid.
- Cymryd rhan mewn gweithgareddau crefyddol.
- Cefnogaeth i brofiadau preswyl o fewn cyd-destun ysgol.
- Gwybod sut i gymryd rhan mewn gweithgareddau cymdeithasol, chwaraeon a hamdden a chanfod beth sydd ar gael.
- Mynediad i chwaraeon, gan gynnwys chwaraeon cystadleuol, darparu mynediad i weithgareddau chwaraeon wedi'u haddasu lle gall y person ifanc gyfranogi'n llawn a gweithio tuag at sgiliau cystadlu / lefel uwch os yw'n dymuno.
- Mynediad at gerddoriaeth, gan gynnwys dysgu offerynnau a chwarae mewn ensembles cerddorol.
- Meithrin sgiliau ac annibyniaeth i alluogi pobl ifanc i feithrin a chynnal cyfeillgarwch cadarnhaol.
- Cyfarfod â ffrindiau mewn lleoliadau sy'n briodol i'w hoedran.
- Mynediad i gymunedau ar-lein, gan gynnwys cadw'n ddiogel ar-lein.
- Mynediad i leoliadau cymdeithasol gan gynnwys bwytai, caffis, bariau, clybiau, theatrau a sinemâu.

Maes 11: Paratoi ar gyfer bod yn Oedolyn

Disgrifiad:

Mae'r maes hwn o'r fframwaith yn cydnabod pwysigrwydd cefnogi plant a phobl ifanc i baratoi ar gyfer eu bywydau ar ôl addysg orfodol.

Gallai hyn gynnwys paratoi ar gyfer astudiaeth bellach, cyflogaeth neu ar gyfer plant a phobl ifanc ag anghenion cymhleth, gan nodi'r lleoliadau mwyaf priodol iddynt bontio iddynt. Mae angen ystyried cynnwys y maes hwn drwy gydol oes y plentyn / person ifanc, er mwyn sicrhau bod popeth yn ei le er mwyn iddynt bontio'n llwyddiannus i fyd oedolion. Er ei bod yn bosibl na fydd gwasanaethau arbenigol plant / ieuentid yn darparu cymorth uniongyrchol wrth i'r person ifanc ddod yn oedolyn, bydd y ffocws ar baratoi ar gyfer bod yn oedolyn yn sicrhau bod y person ifanc a'i deulu'n barod i gymryd rhan yn eu lleoliadau nesaf.

Mae'r esiamplau o d dulliau ymyrryd wedi'u targedu yn cynnwys y canlynol:

- Darparu cefnogaeth i baratoi ar gyfer pontio i addysg ôl-orfodol allweddol, e.e.:
 - Addysg Bellach;
 - Addysg Uwch;
 - Chwilio am waith a chymryd rhan ynddo;
 - Byw gyda chymorth.
- Mewnbyn arbenigol i addysg, gwybodaeth ac arweiniad gyrfaedd, gan gynnwys cefnogi cyfleoedd gwirfoddoli / profiad gwaith, chwilio am swyddi a gwneud cais amdanynt, datgelu nam ar y golwg, paratoi ar gyfer cyfweliadau, cefnogi lleoliadau profiad gwaith.
- Cefnogi person ifanc i ysgwyddo cyfrifoldeb personol; cydnabod eu hawliau a'u cyfrifoldebau.
- Hawliau a budd-daliadau (gan gynnwys pontio rhwng systemau plant ac oedolion).
- Cefnogi ymgysylltu uniongyrchol rhwng gweithwyr iechyd proffesiynol a phersonél gwasanaethau cymdeithasol, gwasanaethau nam ar y synhwyrâu lleol, arbenigol i oedolion ac oedolion ifanc wrth iddynt bontio i fyd oedolion.
- Cefnogi dealltwriaeth o ardystio nam ar y golwg.
- Cefnogi sgiliau a gwybodaeth ar gyfer cael gwasanaethau cymunedol allweddol, fel banciau, llyfrgelloedd, a meddygfeydd.
- Tai.
- Perthnasoedd ehangach: rhannu tŷ, perthnasoedd rhamantus, paratoi ar gyfer bod yn rhiant.

Am bartneriaid y fframwaith

Royal National Institute of Blind People (RNIB)

Mae'r RNIB yn cydnabod profiad unigryw pawb o golled golwg ac yn cynnig cymorth a chefnogaeth i bobl ddall ac â golwg rhannol – gall hyn fod yn unrhyw beth o gefnogaeth ymarferol ac emosiynol, i ymgyrchu dros newid, gwasanaethau darllen a'r cynhyrchion rydym yn eu cynnig yn ein siop ar-lein (shop.rnib.org.uk).

Rydym eisiau sicrhau bod plant a phobl ifanc â nam ar y golwg, 0 i 25 oed, gan gynnwys y rhai ag anghenion cymhleth, yn cael y dechrau gorau posibl mewn bywyd ac yn mynd ymlaen i gyflawni eu llawn botensial.

RNIB – rnib.org.uk

Vision Impairment Centre for Teaching and Research (VICTAR)

Lansiwyd VICTAR, sydd wedi'i lleoli yn Ysgol Addysg Prifysgol Birmingham, yn Hydref 2001 a daeth â gweithgareddau addysgu ac ymchwil cydweithwyr yn y Brifysgol ym maes addysg nam ar y golwg at ei gilydd.

Vision Impairment Centre for Teaching And Research (VICTAR)
birmingham.ac.uk

The Professional Association for the Vision Impairment Education Workforce (VIEW)

Mae VIEW yn llais blaenllaw sy'n cynrychioli buddiannau plant a phobl ifanc â nam ar y golwg, gan hyrwyddo arfer gorau, a hyrwyddo'r sector addysg nam ar y golwg arbenigol. Rydym yn bodoli i'ch helpu i gefnogi addysg, datblygiad a chyfleoedd plant â nam ar y golwg.

VIEW – viewweb.org.uk

Thomas Pocklington Trust (TPT)

Gyda'n ffocws ar Addysg, Cyflogaeth ac Ymgysylltu, rydym yn cefnogi pobl ddall ac â golwg rhannol i fyw'r bywyd maent eisiau ei fyw a chefnogi ceisiadau am grant sy'n adlewyrchu ein meysydd strategaeth craidd.

Mae ein gwasanaeth cefnogi myfyrwyr yn darparu gwybodaeth, cyngor a rhwydwaith cefnogi i fyfyrwyr 11 oed a hŷn. Rydym yn cefnogi pobl sydd eisiau dechrau, aildechrau neu ddatblygu eu gyrfaedd. Rydym yn annog ymgysylltu a gwirfoddoli a byddwn yn parhau i ymestyn ein rhwydwaith o Gyngorau Colled Golwg ledled y DU. Rydym yn cefnogi teuluoedd plant â nam ar y golwg a gweithwyr proffesiynol o fewn y gwasanaeth addysg. Ac rydym yn darparu cyngor ac yn hyrwyddo mabwysiadu technoleg hygyrch.

Thomas Pocklington Trust
pocklington-trust.org.uk



RNIB

Cymru

Dilynwch ni arlein:



facebook.com/rnibuk



twitter.com/RNIB



youtube.com/user/rnibuk

rnib.org.uk/cfvi